

## **Rapporto sulle pari opportunità in Ateneo**

A cura del Comitato Unico di Garanzia dell'Università di Trento

*Aprile 2016*

Il presente rapporto è stato redatto da:

Rossella Bozzon; Franco Fraccaroli; Francesco Ghia; Barbara Poggio.

I dati sono stati gentilmente messi a disposizione dalla Direzione Risorse Umane e Organizzazione e dall'Ufficio Studi.

Anche quest'anno il Comitato Unico di Garanzia dell'Università di Trento presenta il rapporto sulle pari opportunità. Negli scorsi anni il rapporto si è concentrato prevalentemente sulla *composizione per genere* del personale che a vari livelli è occupato nell'Università di Trento e degli studenti dell'Ateneo. Quest'anno si intende ampliare l'attenzione anche ad altri aspetti e in particolare sono qui presi in considerazione i dati relativi a una dimensione, l'età, che consente di mettere in luce alcuni rilevanti processi di differenziazione delle esperienze tra le persone che lavorano nell'Ateneo trentino.

Nella prima parte del rapporto abbiamo considerato la situazione relativa alle differenze di genere. I dati raccolti negli anni precedenti registravano, per quanto riguarda il corpo docente, una complessiva difficoltà delle varie strutture di Ateneo nell'esprimere leadership scientifiche femminili. Relativamente al personale tecnico amministrativo, si notavano fenomeni di segregazione verticale: benché prevalenti sul totale delle assunzioni, le donne si concentravano nelle categorie di inquadramento intermedio e tendevano a diminuire nella categoria ad elevata professionalità.

Il rapporto 2016 segue questo percorso presentando in allegato i dati aggiornati relativi alla distribuzione di genere nei vari settori dell'Ateneo (corpo docente; personale tecnico amministrativo; studenti; dottorandi; assegnisti). Il quadro che è fornito dai dati non si discosta di molto da quanto già descritto e commentato nella passata edizione del rapporto.

La presenza di donne è maggiore tra i ricercatori (34,2%) e si dirada man mano che si sale nella scala gerarchica (si vedano le tabelle in allegato). Guardando complessivamente alla distribuzione di uomini e donne nelle varie tappe del percorso di carriera scientifico, dalla condizione di studente a professore di prima fascia, è visibile la progressiva evaporazione della presenza femminile al crescere delle posizioni di carriera. Tale andamento, presente anche a livello nazionale, mostra tuttavia dati maggiormente squilibrati per l'Ateneo trentino, in cui la percentuale di donne appare inferiore alla media nazionale sin dai primi stadi del percorso di carriera accademico. A titolo esemplificativo, sia tra i dottorandi che tra gli assegnisti di ricerca dell'Ateneo di Trento la presenza femminile ha sfiorato il 40% alla fine del 2015, quando la media nazionale è prossima al 50%.

Si consideri inoltre che l'incidenza delle donne tra i docenti di I fascia è diminuita dal 2012 e si è assestata all'11,4%, contro una media nazionale del 21,4%. La presenza femminile tra il personale docente e ricercatore rappresenta complessivamente il 25,5%. Permane una distribuzione non omogenea tra le diverse aree di ricerca a conferma di una divaricazione tra area umanistica e scientifica: il Dipartimento di Lettere e Filosofia vede la più alta percentuale di presenza femminile nel corpo docente (46,8%), seguito dal 34,8% di Psicologia e Scienze Cognitive, mentre Ingegneria industriale e Ingegneria e Scienza dell'Informazione si confermano roccaforti maschili con una presenza di donne rispettivamente del 9,3% e dell'11,4%. In quattro Dipartimenti non figura neppure una donna tra i docenti di I fascia (Ingegneria civile e ambientale, Ingegneria e Scienze dell'Informazione, Ingegneria

industriale, Matematica); ne consegue la necessità di intervenire con una certa urgenza sul piano della costruzione delle carriere scientifiche in ottica di genere.

Il dato statistico conferma una maggiore difficoltà delle donne all'accesso alla carriera universitaria e, in specifico, ai ranghi più elevati; si riverbera, come è ovvio, anche sulla presenza femminile negli organismi di governo di Ateneo che risulta complessivamente pari al 21,5%. I maggiori sbilanciamenti si notano nel Senato accademico, dove si conta una sola presenza femminile su un totale di 8 componenti, nella Consulta dei direttori, 1 donna e 13 uomini, e nell'insieme dei prorettori e delegati tra i quali vi sono 4 donne e 19 uomini.

Per quanto riguarda il personale tecnico amministrativo, il dato complessivo risulta pressoché invariato rispetto all'anno precedente, restituendo l'immagine di un Ateneo che, al contrario di quanto accade per il personale docente e ricercatore, presenta un grado consistente di femminilizzazione (62,2%). Si può notare come emergano fenomeni di segregazione verticale: benché prevalenti sul totale delle assunzioni, le donne si concentrano nelle categorie di inquadramento intermedio (70,8% nella categoria C e 61,3% nella categoria D), tendono a diminuire nella categoria a elevata professionalità (33,3%), per ridursi ulteriormente nella categoria dirigenziale (1 sola donna su 7 dirigenti). Infine, le donne presentano una incidenza più elevata di contratti a tempo determinato (11,2% vs. 4,8%). A tale proposito, va evidenziato come la percentuale complessiva di posizioni a termine sia diminuita dal 12% del 2014 all'8,8% del 2015.

Passando ora alla composizione della popolazione studentesca, si rileva una leggera prevalenza femminile tra le/gli iscritte/i (50,7% vs. 49,3%), che cresce tra le/i laureate/i (52,9 % vs. 47,1%). Ancora consistenti rimangono, tuttavia, gli squilibri di genere tra i diversi dipartimenti: la presenza di studentesse si attesta solamente al 9,5% a Ingegneria industriale e all'13,1% a Ingegneria e Scienze dell'Informazione e, viceversa, è prossimo al 70% a Lettere e Filosofia, Psicologia e Scienze Cognitive, e Sociologia e Ricerca Sociale.

Oltre al tradizionale focus sul genere, un'altra importante variabile è quest'anno oggetto del Rapporto: *l'età*. È noto infatti che nella società e nel mondo del lavoro sono in atto importanti processi di cambiamento demografico. L'età media dei/delle dipendenti, in particolare nel nostro Paese e nella Pubblica Amministrazione, tende a crescere in modo progressivo come conseguenza delle politiche di innalzamento dell'età pensionabile e della riduzione quantitativa di coorti in ingresso (a sua volta determinata da vincoli di bilancio che limitano le nuove assunzioni, di solito rivolte a personale di più giovane età).

L'intento è quello di descrivere la *demografia organizzativa* nell'Ateneo di Trento e di capire la rilevanza dei processi di invecchiamento del personale all'interno dell'Università di Trento. Inoltre, si intende rilevare se tale processo è omogeneo nelle varie componenti dell'Ateneo (corpo docente e personale tecnico amministrativo; donne e uomini). Infine, grazie ad alcune proiezioni, si potrà cogliere l'impatto dei processi di invecchiamento sui futuri trend di cessazione dei rapporti di lavoro per anzianità.

In via preliminare si deve osservare come i dati a disposizione per tali analisi non sono così ricchi e articolati come quelli reperibili sulle differenze di genere. Inoltre, nel caso dell'età si deve considerare che intervengono molte differenze individuali che rendono le dinamiche all'interno dell'organizzazione molto complesse. In altre parole, l'età anagrafica offre una informazione molto parziale circa la situazione di lavoro delle persone e il tempo residuo di permanenza nell'organizzazione. Altri fattori, che non possono essere presi in considerazione in questo rapporto, entrano in gioco, come ad esempio l'anzianità lavorativa complessiva, le condizioni di salute, la situazione familiare, i vari, anche se ridotti, margini di discrezionalità che la normativa ancora lascia in termini di uscita volontaria in quiescenza.

I pochi dati disponibili permettono comunque di trarre alcune considerazioni di un certo interesse circa la distribuzione per età del personale occupato in Ateneo.

Un primo dato riguarda la distribuzione per età e genere del personale tecnico amministrativo. La seguente tabella 1 mostra in numeri assoluti la situazione in Ateneo. La tabella comprende tutto il PTA al 31.12. 2015, escluso il personale in distacco o in comando in uscita e compreso il personale in comando in entrata e il personale a tempo determinato in sostituzione di maternità.

Tabella 1. Personale tecnico amministrativo dell'Università di Trento per fasce d'età e per genere. Valori assoluti al 31.12.2015.

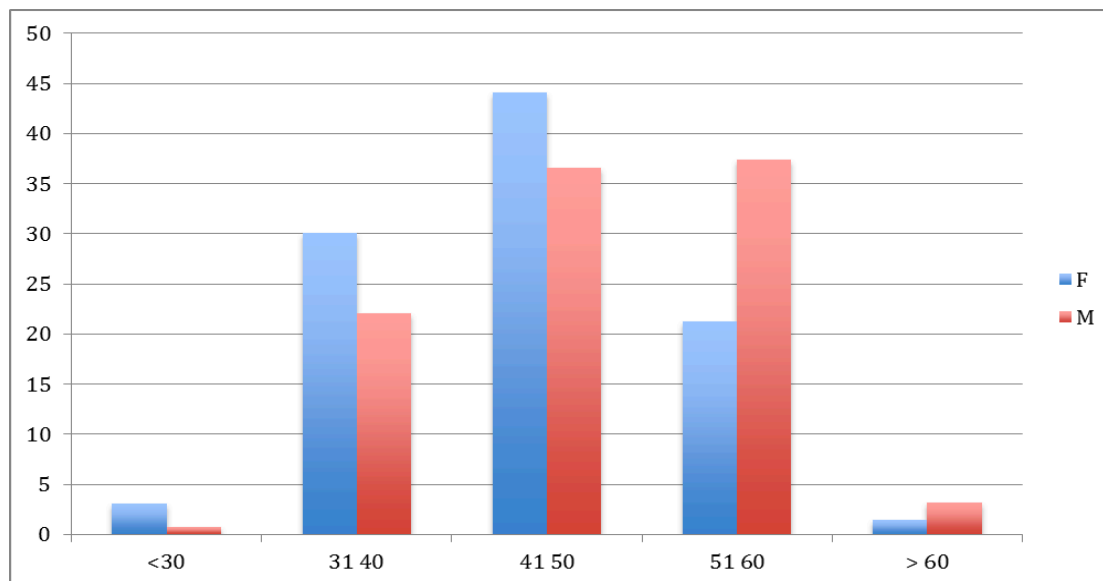
<b>FASCIA DI ETA'</b>	<b>D</b>	<b>U</b>	<b>TOT</b>
≤ 30 anni	13	2	<b>15</b>
31-40 anni	126	56	<b>182</b>
41-50 anni	185	93	<b>278</b>
51-60 anni	89	95	<b>184</b>
≥ 61 anni	6	8	<b>14</b>
<b>TOT COMPLESSIVO</b>	<b>419</b>	<b>254</b>	<b>673*</b>

\* Il numero totale di dipendenti PTA è diverso da quello riportato nelle tabelle in allegato in quanto in questo caso è compreso il personale in comando in entrata e il personale a tempo determinato per sostituzione maternità

Come si può notare, la distribuzione per fasce d'età registra una forma simmetrica con il vertice nella fascia compresa tra i 40 e i 50 anni in cui si trovano 278 dipendenti (41,3% del totale), due fasce d'età numericamente equivalenti (31-40 anni e 51-60 anni) e due "code" a bassa frequenza (sotto i 30 anni e sopra i 60 anni). Si tratta di una distribuzione per età nella quale risultano evidenti i già citati processi di invecchiamento delle forze di lavoro, ma in cui la situazione demografica appare comunque "temperata" dalla presenza di un numero significativo di under-40 (quasi il 30% del personale).

Per comprendere appieno il confronto di genere in rapporto alle fasce d'età, i dati della tabella 1 sono stati considerati in termini percentuali sul totale di colonna. Da tale analisi emerge il quadro rappresentato nel seguente grafico.

Grafico 1. Distribuzione del personale tecnico amministrativo dell'Università di Trento per genere e fasce d'età. Situazione al 31.12.2015.



Come si può osservare dal grafico, la componente femminile del PTA risulta nettamente più giovane della componente maschile. Ad esempio, le percentuali nella fascia d'età tra 51 e 60 anni sono le seguenti: F=21,24%; M=37,40%. Per la fascia d'età compresa tra i 31 e i 40 anni, le percentuali sono: F=30,07%; M=22,05%.

Tale trend può essere imputato a un duplice processo. Per quanto attiene al dato *in uscita*, è probabile che la minore presenza femminile nella fascia d'età sopra i 50 anni (solo il 23% delle donne è in tale fascia d'età, contro il 40% degli uomini) sia dovuta al pensionamento anticipato delle donne rispetto agli uomini. Si deve ricordare infatti come la normativa nazionale in materia prevedesse fino a qualche anno fa diverse definizioni dell'età pensionabile e forme variabili di agevolazione dell'uscita in quiescenza in relazione al genere. Si tratta pertanto di un dato destinato, nei prossimi anni, a subire delle modifiche. Per quanto attiene invece i dati *in entrata*, l'ipotesi interpretativa è che i più recenti processi di assunzione siano stati caratterizzati da una predominante presenza femminile. Tale processo può essere dovuto sia a una progressiva maggiore femminilizzazione del mercato del lavoro locale sia a una maggiore attrattività del lavoro nella pubblica amministrazione da parte della componente femminile.

Al di là delle spiegazioni che possono avere portato a tale struttura di genere della demografia organizzativa, sembra evidente che nei prossimi anni il tasso di femminilizzazione del PTA sarà destinato ad aumentare ulteriormente (già oggi è pari al 62%; cioè la composizione del PTA oggi è 62% donne e 38% uomini). Di conseguenza, le politiche di conciliazione lavoro-famiglia, già attive nel nostro Ateneo, richiederanno ulteriore attenzione e un rafforzamento futuro.

La distribuzione per età del corpo docente può essere riassunta nella tabella 2. In questo caso, i dati mostrano un più consistente invecchiamento della forza lavoro, in linea con quanto avviene nel corpo accademico a livello nazionale. Anche tra il personale docente e ricercatore, come per il PTA, la fascia d'età con maggiore numerosità è quella compresa tra i 41 e i 50 anni (36,8% del totale). Ma si registra una relativamente contenuta presenza nella fascia d'età più giovane: gli/le under-40 sono complessivamente il 15,1% del totale. Una percentuale più bassa rispetto a quella degli over-60 (16,6%), nonostante il numero consistente di cessazioni di servizio negli ultimi anni.

Ovviamente, il dato risente della più elevata età di pensionamento dei docenti universitari (per alcune fasce fissata a 70 anni) e del contenuto numero di nuove assunzioni regolato nell'ultimo decennio da stringenti vincoli normativi.

Tabella 2. Distribuzione del corpo docente dell'Università di Trento per genere, qualifica e fasce d'età. Valori assoluti al 31/12/2015.

FASCIA DI ETA'	QUALIFICA	D	U	TOT
≤ 30 anni	Ricercatore tempo determinato	1		1
	<b>TOT parziale</b>	<b>1</b>		<b>1</b>
31-40 anni	Professore ordinario		1	1
	Professore associato	6	16	22
	Ricercatore a tempo indeterminato	7	5	12
	Ricercatore tempo determinato	16	36	52
	<b>TOT parziale</b>	<b>29</b>	<b>58</b>	<b>87</b>
41-50 anni	Prof. ordinario altro Ateneo		1	1
	Professore ordinario	3	29	32
	Professore straordinario		1	1
	Professore associato	34	85	119
	Ricercatore a tempo indeterminato	10	30	40
	Ricercatore tempo determinato	8	14	22
	<b>TOT parziale</b>	<b>55</b>	<b>160</b>	<b>215</b>
51-60 anni	Prof.ordinario altro Ateneo		1	1
	Professore ordinario	8	61	69
	Professore straordinario	1	6	7
	Professore associato	27	58	85
	Ricercatore a tempo indeterminato	9	12	21
	Ricercatore tempo determinato		1	1
	<b>TOT parziale</b>	<b>45</b>	<b>139</b>	<b>184</b>
≥ 61 anni	Professore ordinario	8	55	63
	Professore associato	9	19	28
	Ricercatore a tempo indeterminato	2	4	6
	<b>TOT parziale</b>	<b>19</b>	<b>78</b>	<b>97</b>
<b>TOT COMPLESSIVO</b>		<b>149</b>	<b>435</b>	<b>584</b>

Dal punto di vista delle diverse qualifiche, ovviamente la componente dei professori di prima fascia risulta la più anziana, visto che si accede a tale qualifica in età solitamente avanzate. In questo caso, nella fascia dei/delle professori/professoressa di prima fascia sono stati/e ricompresi/e anche i/le docenti straordinari/e. In effetti vi è un solo caso di docente ordinario under-40, mentre il 36% degli/delle ordinari/e è over-60. Nel complesso la componente

femminile degli ordinari, che risulta come già accennato *supra*, piuttosto contenuta numericamente (20), è leggermente più anziana rispetto alla componente maschile (percentuale over-60: F=40%; M=35,5%).

Per quanto riguarda gli/le associati/e, la fascia d'età modale è quella di 41-50 anni con il 46,8% del totale degli associati. Si conferma comunque, anche per questa fascia della docenza accademica, il dato generale: vi è una più ampia presenza di over-60 (l'11% del totale) rispetto agli under-40 (8,7% del totale). Le differenze di genere nella distribuzione per età dei/delle associati/e sono molto contenute, con una leggera maggiore anzianità delle donne rispetto agli uomini (percentuale di over-50: F=47,7%; M=43,3%).

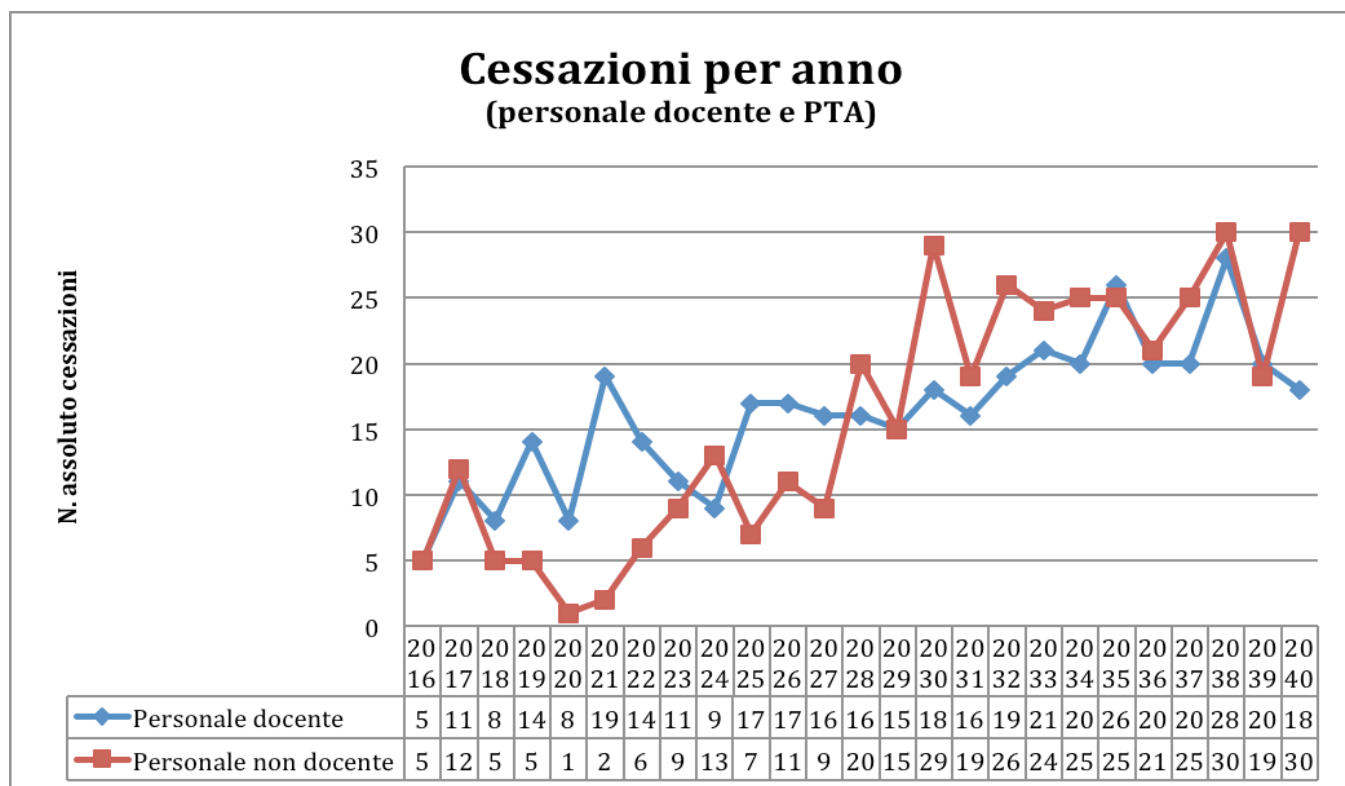
I/le ricercatori/ricercatrici a tempo indeterminato (da ora RTI) si distribuiscono nelle fasce d'età in modo differenziato per genere. Tra le donne, è elevata la componente under-40, mentre generalmente i maschi risultano meno presenti nella fascia degli over-50. Questo il dettaglio. La percentuale di under-40 è pari al 25% tra le donne mentre è solo del 9,8% tra gli uomini. Per contro questi ultimi si concentrano soprattutto nella fascia intermedia (41-50 anni: M=58,8%; F=35,7%). Tra le donne invece è più elevata la quota di 51-60 anni: F=32,1%; M=23,5%. Gli over-60 sono circa il 7% sia tra i maschi che tra le femmine.

Il dato è comunque destinato a subire nei prossimi mesi una sostanziale modifica stante la caratteristica terminale della figura degli/delle RTI, destinati/e, in caso di abilitazione, a confluire nella fascia dei/delle professori/esse di seconda fascia.

Ovviamente più giovane risulta la componente dei/delle ricercatori/ricercatrici a tempo determinato (RTD), in quanto le nuove immissioni di personale degli ultimi anni hanno riguardato esclusivamente questa componente (da notare che al 31/12/2015 il numero di RTD (76) era pressoché uguale a quello di RTI (79). Non vi sono differenze sostanziali per genere nella distribuzione per età degli/delle RTD: circa il 70% di entrambi i generi ha meno di 40 anni (con un solo caso di RTD donna under-30), mentre il restante 30% ha un'età compresa tra i 41 e i 50 anni (con un solo caso di RTD over-50).

Un ultimo dato di interesse riguarda una proiezione delle cessazioni di servizio tra il 2016 e il 2040, messa a disposizione dall'Ufficio previdenza dell'Ateneo. Si deve sottolineare che tale proiezione è costruita solo sulla base del criterio "età anagrafica" del personale in rapporto alle età di pensionamento previste dalle varie normative. Non tiene conto quindi di altri fattori che possono determinare cessazioni anticipate (carriera pregressa e altri diritti acquisiti). Pur con questo limite, tale proiezione fornisce un quadro interessante dei flussi in uscita negli anni e può permettere di anticipare, seppure in modo approssimato, eventuali criticità future. Il grafico 2 riassume la situazione.

Grafico 2. Proiezione delle cessazioni di servizio in base all'età per anno e per tipologia del personale.



Come si può osservare, le curve del grafico descrivono un livello di cessazioni piuttosto ridotto per il PTA nel prossimo quinquennio. Tale trend è probabilmente dovuto all'innalzamento per legge dell'età pensionabile che proprio in questi anni sta manifestando appieno i suoi effetti. La situazione sembra invece modificarsi nel PTA tra circa un decennio quando le coorti in uscita raggiungeranno le 20-25 unità per anno. In particolare il quinquennio 2030-35 sembra essere particolarmente critico con la cessazione di oltre 120 persone (cioè circa il 20% del totale del PTA).

La situazione è leggermente diversa per il personale docente e ricercatore. Nel prossimo quinquennio (2017-2021) si possono prevedere circa 60 cessazioni di servizio che rappresentano oltre il 10% dell'attuale contingente totale. Tale stima di circa il 10% di cessazioni ogni quinquennio proseguirà anche oltre e subirà, presumibilmente, una ulteriore impennata dopo il 2032 (con un quinquennio caratterizzato da oltre 100 cessazioni).

# **ALLEGATI**

*Aprile 2016*



**Tabella 1 - Donne e uomini negli organi di governo dell'Ateneo al 31/12 - v.a. e % di donne sul totale.**

Organi di governo	2012				2013				2014				2015			
	Valori assoluti			D/ Tot %	Valori assoluti			D/ Tot %	Valori assoluti			D/ Tot %	Valori assoluti			D/ Tot %
	D	U	Tot		D	U	Tot		D	U	Tot		D	U	Tot	
Rettore	-	1	1	100.0	1	-	1	100.0	-	1	1	-	-	1	1	-
Senato accademico	0	8	8	11.1	2	6	8	25.0	1	6	7	12.5	1	7	8	12.5
Senato accademico integrato	1	9	10	18.2	3	7	10	40.0	2	7	9	20.0	2	8	10	20.0
Consiglio di amministrazione	5	4	9	55.6	6	3	9	66.7	4	5	9	44.4	4	4	8	50.0
Consulta dei Direttori	1	12	13	7.7	2	12	14	14.3	1	13	14	7.1	1	13	14	7.1
Prorettori e delegati	4	15	19	21.1	5	21	26	19.2	5	21	26	19.2	4	19	23	17.4
Nucleo di Valutazione	1	4	5	20.0	1	4	5	20.0	1	4	5	20.0	2	3	5	40.0
Consiglio degli Studenti <sup>1</sup>	5	5	10	50.0	3	16	19	15.8	5	14	19	26.3	4	15	19	21.0
<b>Ateneo<sup>2</sup></b>	<b>17</b>	<b>49</b>	<b>66</b>	<b>25.8</b>	<b>20</b>	<b>63</b>	<b>83</b>	<b>24.1</b>	<b>18</b>	<b>64</b>	<b>82</b>	<b>22.0</b>	<b>17</b>	<b>62</b>	<b>79</b>	<b>21.5</b>

**Anni 2012, 2013, 2014 e 2015**

Fonte: elaborazione Ufficio Studi dati Ufficio Organi collegiali al 31/12/2012; 31/12/2013; 31/12/2014; 31/12/2015

Note

1 - 8 componenti hanno rassegnato le dimissioni nel corso del 2012.

2 - La somma include il Senato accademico solo in forma integrata.

**Tabella 2- Personale docente e ricercatore (TD+TI) per fascia al 31/12. - Valori assoluti, percentuali di riga e percentuali di colonna. Anni 2012, 2013, 2014 e 2015**

**Valori assoluti**

Fascia	2012			2013			2014			2015		
	Donne	Uomini	Totale	Donne	Uomini	Totale	Donne	Uomini	Totale	Donne	Uomini	Totale
Professori I <sup>a</sup> fascia <sup>1</sup>	23	163	186	22	157	179	20	151	171	20	155	175
Professori II <sup>a</sup> fascia	43	140	183	44	141	185	75	181	256	76	178	254
Ricercatori <sup>2</sup>	81	123	204	92	134	226	60	100	160	53	102	155
<b>Ateneo<sup>3</sup></b>	<b>147</b>	<b>426</b>	<b>573</b>	<b>158</b>	<b>432</b>	<b>590</b>	<b>155</b>	<b>432</b>	<b>587</b>	<b>149</b>	<b>435</b>	<b>584</b>

**Percentuali di riga**

Fascia	2012			2013			2014			2015		
	Donne	Uomini	Totale	Donne	Uomini	Totale	Donne	Uomini	Totale	Donne	Uomini	Totale
Professori I <sup>a</sup> fascia <sup>1</sup>	12.4	87.6	100	12.3	87.7	100	11.7	88.3	100	11.4	88.6	100
Professori II <sup>a</sup> fascia	23.5	76.5	100	23.8	76.2	100	29.3	70.7	100	29.9	70.1	100
Ricercatori <sup>2</sup>	39.7	60.3	100	40.7	59.3	100	37.5	62.5	100	34.2	65.8	100
<b>Ateneo<sup>3</sup></b>	<b>25.7</b>	<b>74.4</b>	<b>100</b>	<b>26.8</b>	<b>73.2</b>	<b>100</b>	<b>26.4</b>	<b>73.6</b>	<b>100</b>	<b>25.5</b>	<b>74.5</b>	<b>100</b>

**Percentuali di colonna**

Fascia	2012			2013			2014			2015		
	Donne	Uomini	Totale	Donne	Uomini	Totale	Donne	Uomini	Totale	Donne	Uomini	Totale
Professori I <sup>a</sup> fascia <sup>1</sup>	15.7	38.3	32.5	13.9	36.3	30.3	12.9	35.0	29.1	13.4	35.6	30
Professori II <sup>a</sup> fascia	29.3	32.9	31.9	27.9	32.6	31.4	48.4	41.9	43.6	51.0	40.9	43.5
Ricercatori <sup>2</sup>	55.1	28.9	35.6	58.2	31.0	38.3	38.7	23.2	27.3	35.6	23.5	26.5
	<b>100</b>	<b>100</b>	<b>100</b>	<b>100</b>	<b>100</b>	<b>100</b>	<b>100</b>	<b>100</b>	<b>100</b>	<b>100</b>	<b>100</b>	<b>100</b>

Fonte: elaborazione Ufficio Studi dati DRUO al 31/12/2012, 31/12/2013, 31/12/2014, 31/12/2015

**Note:**

1 – Negli anni 2012, 2013 e 2014 sono stati considerati anche i Professori di I<sup>a</sup> fascia (3) a tempo determinato così come previsto dall'art. 1 comma 12 della Legge 230/2005; nell'anno 2015 sono stati considerati anche i Professori di I<sup>a</sup> fascia (1) a tempo determinato così come previsto dall'art. 1 comma 12 della Legge 230/2005 e i Professori di I<sup>a</sup> fascia (2) con doppia appartenenza.

2 – Negli anni 2012, 2013 e 2014 sono stati considerati anche i Ricercatori (36) a tempo determinato così come previsto dall'art. 1 comma 14 della Legge 230/2005 e dall'art. 24 comma 3 della Legge 240/2010; nell'anno 2015 sono stati considerati anche i Ricercatori (76) a tempo determinato così come previsto dall'art.1 comma 14 della Legge 230/2005 e dall'art. 24 comma 3 della Legge 240/2010.

3 – Nel 2015 non sono stati considerati 3 Professori con doppia appartenenza a contratto (1 femmina e 2 maschi).

**Tabella 3 - Personale docente e ricercatore (TD+TI) per Dipartimento/Centro al 31/12 - Valori assoluti, percentuali di riga e percentuali di colonna. Anni 2012, 2013, 2014 e 2015**

Valori assoluti

Dipartimento/Centro <sup>1</sup>	2012			2013			2014			2015		
	Donne	Uomini	Totale	Donne	Uomini	Totale	Donne	Uomini	Totale	Donne	Uomini	Totale
CIBIO	5	7	12	7	10	17	8	14	22	8	18	26
CIMEC	1	2	3	2	2	4	2	4	6	2	4	6
Economia e Management	18	54	72	20	53	73	20	53	73	20	54	74
Fisica	5	35	40	5	38	43	5	36	41	5	37	42
Ing. Civile, Amb. e Meccanica	11	58	69	11	59	70	12	59	71	12	58	70
Ing. e Scienza dell'Informazione	4	41	45	5	40	45	5	40	45	5	39	44
Ing. Industriale	5	37	42	5	39	44	4	38	42	4	39	43
Lettere e Filosofia	35	45	80	37	44	81	36	45	81	36	41	77
Matematica	6	30	36	8	30	38	6	29	35	5	32	37
Psicologia e Scienze Cognitive	17	29	46	18	28	46	19	29	48	16	30	46
Sociologia e Ricerca Sociale	16	37	53	17	37	54	16	33	49	15	32	47
Fac. di Giurisprudenza	24	51	75	23	52	75	22	51	73	21	49	70
Scuola di Studi Internazionali	-	-	-	-	-	-	-	1	1	-	2	2
<b>Ateneo</b>	<b>147</b>	<b>426</b>	<b>573</b>	<b>158</b>	<b>432</b>	<b>590</b>	<b>155</b>	<b>432</b>	<b>587</b>	<b>149</b>	<b>435</b>	<b>584</b>

Percentuali di riga

Dipartimento/Centro <sup>1</sup>	2012			2013			2014			2015		
	Donne	Uomini	Totale	Donne	Uomini	Totale	Donne	Uomini	Totale	Donne	Uomini	Totale
CIBIO	41.7	58.3	100	41.2	58.8	100	36.4	63.6	100	30.8	69.2	100
CIMEC	33.3	66.7	100	50	50	100	33.3	66.7	100	33.3	66.7	100
Economia e Management	25	75	100	27.4	72.6	100	27.4	72.6	100	27.0	73.0	100
Fisica	12.5	87.5	100	11.6	88.4	100	12.2	87.8	100	11.9	88.1	100
Ing. Civile, Amb. e Meccanica	15.9	84.1	100	15.7	84.3	100	16.9	83.1	100	17.1	82.9	100
Ing. e Scienza dell'Informazione	8.9	91.1	100	11.1	88.9	100	11.1	88.9	100	11.4	88.6	100
Ing. Industriale	11.9	88.1	100	11.4	88.6	100	9.5	90.5	100	9.3	90.7	100
Lettere e Filosofia	43.8	56.3	100	45.7	54.3	100	44.4	55.6	100	46.8	53.2	100
Matematica	16.7	83.3	100	21.0	79	100	17.1	82.9	100	13.5	86.5	100
Psicologia e Scienze Cognitive	37	63	100	39.1	60.9	100	39.6	60.4	100	34.8	65.2	100
Sociologia e Ricerca Sociale	30.2	69.8	100	31.5	68.5	100	32.7	67.4	100	31.9	68.1	100
Fac. di Giurisprudenza	32	68	100	30.7	69.3	100	30.1	69.9	100	30.0	70	100
Scuola di Studi Internazionali	-	-	-	-	-	-	-	100	100	-	100	100
<b>Ateneo</b>	<b>25.7</b>	<b>74.4</b>	<b>100</b>	<b>26.8</b>	<b>73.2</b>	<b>100</b>	<b>26.4</b>	<b>73.6</b>	<b>100</b>	<b>25.5</b>	<b>74.5</b>	<b>100</b>

**Percentuali di colonna**

Dipartimento/Centro <sup>1</sup>	2012			2013			2014			2015		
	Donne	Uomini	Totale	Donne	Uomini	Totale	Donne	Uomini	Totale	Donne	Uomini	Totale
CIBIO	3.4	1.6	2.1	4.4	2.3	2.9	5.2	3.2	3.8	5.4	4.1	4.4
CIMEC	0.7	0.5	0.5	1.3	0.5	0.7	1.3	0.9	1	1.3	0.9	1
Economia e Management	12.2	12.7	12.6	12.7	12.3	12.4	12.9	12.3	12.4	13.4	12.4	12.7
Fisica	3.4	8.2	7	3.2	8.8	7.3	3.2	8.3	7	3.4	8.5	7.2
Ing. Civile, Amb. e Meccanica	7.5	13.6	12	7	13.7	11.9	7.7	13.7	12.1	8.1	13.3	12
Ing. e Scienza dell'Informazione	2.7	9.6	7.9	3.2	9.3	7.6	3.2	9.3	7.7	3.4	9	7.5
Ing. Industriale	3.4	8.7	7.3	3.2	9	7.5	2.6	8.8	7.2	2.7	9	7.4
Lettere e Filosofia	23.8	10.6	14	23.4	10.2	13.7	23.2	10.4	13.8	24.2	9.4	13.9
Matematica	4.1	7	6.3	5.1	6.9	6.4	3.9	6.7	6	3.4	7.4	6.3
Psicologia e Scienze Cognitive	11.6	6.8	8	11.4	6.5	7.8	12.3	6.7	8.2	10.7	6.9	7.9
Sociologia e Ricerca Sociale	10.9	8.7	9.3	10.8	8.6	9.2	10.3	7.6	8.4	10.1	7.4	8
Fac. di Giurisprudenza	16.3	12.0	13.1	14.6	12	12.7	14.2	11.8	12.4	14.1	11.3	12
Scuola di Studi Internazionali	-	-	-	-	-	-	-	0.2	0.2	-	0.5	0.3
	<b>100</b>	<b>100</b>	<b>100</b>	<b>100</b>	<b>100</b>	<b>100</b>	<b>100</b>	<b>100</b>	<b>100</b>	<b>100</b>	<b>100</b>	<b>100</b>

Fonte: elaborazione Ufficio Studi dati DRUO al 31/12/2012 31/12/2013 31/12/2014 e al 31/12/2015

Note

1 - I Docenti sono stati classificati secondo la I<sup>a</sup> struttura di afferenza.

**Tabella 4 - Personale docente e ricercatore (TD+TI) per Dipartimento/Centro al 31/12 – valori assoluti e % di donne sul totale. Anni 2012, 2013, 2014 e 2015**

Dipartimento/Centro <sup>1</sup>	Professori di I <sup>a</sup> fascia															
	2012				2013				2014				2015			
	Valori assoluti			D/Tot%	Valori assoluti			D/Tot%	Valori assoluti			D/Tot%	Valori assoluti			D/Tot%
	D	U	Tot		D	U	Tot		D	U	Tot		D	U	Tot	
CIBIO	-	1	1	-	-	1	1	-	-	1	1	-	0	3	3	-
CIMEC	-	-	-	-	-	-	-	-	-	1	1	-	0	1	1	-
Economia e Management	4	29	33	12.1	4	27	31	12.9	4	26	30	13.3	4	24	28	14.3
Fisica	2	12	14	14.3	2	11	13	15.4	2	10	12	16.7	2	11	13	15.4
Ing. Civile, Amb. e Meccanica	-	22	22	-	-	22	22	-	-	22	22	-	-	21	21	-
Ing. e Scienza dell'Informazione	-	11	11	-	-	10	10	-	-	10	10	-	-	11	11	-
Ing. Industriale	-	12	12	-	-	12	12	-	-	11	11	-	-	12	12	-
Lettere e Filosofia	7	12	19	36.8	7	11	18	38.9	6	13	19	31.6	6	10	16	37.5
Matematica	-	15	15	-	-	15	15	-	-	13	13	-	-	15	15	-
Psicologia e Scienze Cognitive	3	11	14	21.4	3	11	14	21.4	3	10	13	23.1	3	11	14	21.4
Sociologia e Ricerca Sociale	2	15	17	11.8	2	14	16	12.5	1	11	12	8.3	2	13	15	13.3
Fac. di Giurisprudenza	5	23	28	17.9	4	23	27	14.8	4	22	26	15.4	3	22	25	12.0
Scuola di Studi Internazionali	-	-	-	-	-	-	-	-	-	1	1	-	-	1	1	-
<b>Ateneo</b>	<b>23</b>	<b>163</b>	<b>186</b>	<b>12.4</b>	<b>22</b>	<b>157</b>	<b>179</b>	<b>12.3</b>	<b>20</b>	<b>151</b>	<b>171</b>	<b>11.7</b>	<b>20</b>	<b>155</b>	<b>175</b>	<b>11.4</b>

Tabella 4 - (continua)

Dipartimento/Centro <sup>1</sup>	Professori di II <sup>a</sup> fascia															
	2012				2013				2014				2015			
	Valori assoluti			D/Tot%	Valori assoluti			D/Tot%	Valori assoluti			D/Tot%	Valori assoluti			D/Tot%
	D	U	Tot		D	U	Tot		D	U	Tot		D	U	Tot	
CIBIO	1	3	4	25	1	3	4	25	3	5	8	37.5	4	6	10	40.0
CIMEC	-	-	-	-	-	-	-	-	-	-	-	-	-	-	-	-
Economia e Management	4	14	18	22.22	4	14	18	22.2	7	17	24	29.2	8	19	27	29.6
Fisica	1	12	13	7.69	1	12	13	7.7	3	15	18	16.7	3	14	17	17.6
Ing. Civile, Amb. e Meccanica	5	16	21	23.81	5	16	21	23.8	7	22	29	24.1	7	22	29	24.1
Ing. e Scienza dell'Informazione	2	17	19	10.53	2	18	20	10	2	22	24	8.3	2	22	24	8.3
Ing. Industriale	2	18	20	10	2	19	21	9.5	3	21	24	12.5	4	22	26	15.4
Lettere e Filosofia	13	19	32	40.63	14	19	33	42.4	20	19	39	51.3	20	20	40	50.0
Matematica	3	9	12	25	3	9	12	25	2	13	15	13.3	2	12	14	14.3
Psicologia e Scienze Cognitive	4	9	13	30.77	4	8	12	33.3	7	12	19	36.8	7	11	18	38.9
Sociologia e Ricerca Sociale	3	9	12	25	3	9	12	25	9	16	25	36	7	13	20	35.0
Fac. di Giurisprudenza	5	14	19	26.32	5	14	19	26.3	12	19	31	38.7	12	17	29	41.4
Scuola di Studi Internazionali	-	-	-	-	-	-	-	-	-	-	-	-	-	-	-	-
<b>Ateneo</b>	<b>43</b>	<b>140</b>	<b>183</b>	<b>23.5</b>	<b>44</b>	<b>141</b>	<b>185</b>	<b>23.8</b>	<b>75</b>	<b>181</b>	<b>256</b>	<b>29.3</b>	<b>76</b>	<b>178</b>	<b>254</b>	<b>29.9</b>

Tabella 4 - (continua)

Dipartimento/Centro <sup>1</sup>	Ricercatori															
	2012				2013				2014				2015			
	Valori assoluti			D/Tot%	Valori assoluti			D/Tot%	Valori assoluti			D/Tot%	Valori assoluti			D/Tot%
	D	U	Tot		D	U	Tot		D	U	Tot		D	U	Tot	
CIBIO	4	3	7	57.1	6	6	12	50	5	8	13	38.5	4	9	13	30.8
CIMEC	1	2	3	33.3	2	2	4	-	2	3	5	-	2	3	5	40
Economia e Management	10	11	21	47.6	12	12	24	50	9	10	19	47.4	8	11	19	42.1
Fisica	2	11	13	15.4	2	15	17	11.8	-	11	11	-	-	12	12	-
Ing. Civile, Amb. e Meccanica	6	20	26	23.1	6	21	27	22.2	5	15	20	25	5	15	20	25
Ing. e Scienza dell'Informazione	2	13	15	13.3	3	12	15	20	3	8	11	27.3	3	6	9	33.3
Ing. Industriale	3	7	10	30	3	8	11	27.3	1	6	7	14.3	0	5	5	0
Lettere e Filosofia	15	14	29	51.7	16	14	30	53.3	10	13	23	43.5	10	11	21	47.6
Matematica	3	6	9	33.3	5	6	11	45.5	4	3	7	57.1	3	5	8	37.5
Psicologia e Scienze Cognitive	10	9	19	52.6	11	9	20	55	9	7	16	56.3	6	8	14	42.9
Sociologia e Ricerca Sociale	11	13	24	45.8	12	14	26	46.2	6	6	12	50	6	6	12	50
Fac. di Giurisprudenza	14	14	28	50	14	15	29	48.3	6	10	16	37.5	6	10	16	37.5
Scuola di Studi Internazionali	-	-	-	-	-	-	-	-	-	-	-	-	-	1	1	-
<b>Ateneo</b>	<b>81</b>	<b>123</b>	<b>204</b>	<b>39.7</b>	<b>92</b>	<b>134</b>	<b>226</b>	<b>40.7</b>	60	100	160	37.5	<b>53</b>	<b>102</b>	<b>155</b>	<b>34.2</b>

Fonte: elaborazione Ufficio Studi dati DRUO al 31/12/2012; 31/12/2013; 31/12/2014; 31/12/2015.

Note

1 - I Docenti sono stati classificati secondo la I<sup>a</sup> struttura di afferenza



**Tabella 5 - Membri dei Collegi Docenti dei corsi di Dottorato del 30° e 31° ciclo - valori assoluti e percentuali di donne sul totale**

Dottorato	30° Ciclo <sup>1</sup>				31° Ciclo			
	Donne	Uomini	Totale	D/Tot%	Donne	Uomini	Totale	D/Tot%
Cognitive and Brain Sciences	10	29	39	25.6	10	31	41	24.4
Culture D'Europa. Ambiente, Spazi, Storie, Arti, Idee	16	24	40	40.0	16	27	43	37.2
Development Economics and Local Systems - Delos	18	23	41	43.9	19	21	40	47.5
Economics and Management	1	18	19	5.3	1	17	18	5.6
Fisica	4	33	37	10.8	4	35	39	10.3
Informatica e Telecomunicazioni	4	44	48	8.3	4	42	46	8.7
Ingegneria Civile, Ambientale e Meccanica	8	37	45	17.8	8	38	46	17.4
Le Forme del Testo	21	23	44	47.7	25	21	46	54.3
Matematica	4	36	40	10.0	3	39	42	7.1
Materiali, Meccatronica e Ingegneria dei Sistemi	5	34	39	12.8	4	34	38	10.5
Scienze Biomolecolari	9	21	30	30.0	8	20	28	28.6
Scienze Psicologiche e della Formazione	11	19	30	36.7	10	20	30	33.3
Sociologia e Ricerca Sociale	2	20	22	9.1	3	20	23	13.0
Studi Giuridici Comparati ed Europei	8	35	43	18.6	6	34	40	15.0
Studi Internazionali	4	16	20	20.0	3	16	19	15.8
<b>Totale complessivo</b>	<b>125</b>	<b>412</b>	<b>537</b>	<b>23.3</b>	<b>124</b>	<b>415</b>	<b>539</b>	<b>23.0</b>

Fonte: elaborazione dati Ufficio Studi su Anagrafe Nazionale Dottorati 30° - 31° Ciclo

**Tabella 6 - Personale tecnico e amministrativo per tipo di contratto al 31/12 (compresi dirigenti) (v.a., percentuali di riga e percentuali di colonna). Anni 2012, 2013, 2014 e 2015**

Valore assoluto

Tipo contratto	2012			2013			2014			2015		
	Donne	Uomini	Totale	Donne	Uomini	Totale	Donne	Uomini	Totale	Donne	Uomini	Totale
Tempo indeterminato	356	233	589	356	233	589	358	232	590	363	236	599
Tempo determinato	32	12	44	49	18	67	60	21	81	46	12	58
<b>Totale</b>	<b>388</b>	<b>245</b>	<b>633</b>	<b>405</b>	<b>251</b>	<b>656</b>	<b>418</b>	<b>253</b>	<b>671</b>	<b>409</b>	<b>248</b>	<b>657</b>

Percentuali di riga

Tipo contratto	2012			2013			2014			2015		
	Donne	Uomini	Totale	Donne	Uomini	Totale	Donne	Uomini	Totale	Donne	Uomini	Totale
Tempo indeterminato	60.4	39.6	100	60.4	39.6	100	60.7	39.3	100	60.6	39.4	100
Tempo determinato	72.7	27.3	100	73.1	26.9	100	74.1	25.9	100	79.3	20.7	100
<b>Totale</b>	<b>61.3</b>	<b>38.7</b>	<b>100</b>	<b>61.7</b>	<b>38.3</b>	<b>100</b>	<b>62.3</b>	<b>37.7</b>	<b>100</b>	62.5	37.7	100

Percentuali di colonna

Tipo contratto	2012			2013			2014			2015		
	Donne	Uomini	Totale	Donne	Uomini	Totale	Donne	Uomini	Totale	Donne	Uomini	Totale
Tempo indeterminato	91.8	95.1	93.1	87.9	92.8	89.8	85.7	91.7	87.9	88.7	95.1	91.2
Tempo determinato	8.3	4.9	7	12.1	7.2	10.2	14.4	8.3	12.1	11.2	4.8	8.8
<b>Totale</b>	<b>100</b>	<b>100</b>	<b>100</b>	<b>100</b>	<b>100</b>	<b>100</b>	<b>100</b>	<b>100</b>	<b>100</b>	<b>100</b>	<b>100</b>	<b>100</b>

Fonte: elaborazione Ufficio Studi dati DRUO al 31/12/2012; 31/12/2013; 31/12/2014 e 31/12/2015

Note:

E' escluso il personale comandato o distaccato o in entrata da altri enti.

**Tabella 7 - Personale tecnico e amministrativo per tipo di contratto e categoria al 31/12. Anni 2012, 2013, 2014 e 2015 (v.a. e %)**

Valori assoluti

Categoria	Tipo contratto	2012			2013			2014			2015		
		Donne	Uomini	Totale	Donne	Uomini	Totale	Donne	Uomini	Totale	Donne	Uomini	Totale
B	tempo indeterminato	2	4	6	2	4	6	2	4	6	2	4	6
	tempo determinato	-	-	-	-	-	-	-	-	-	-	-	-
<b>Totale categoria B</b>		<b>2</b>	<b>4</b>	<b>6</b>	<b>2</b>	<b>4</b>	<b>6</b>	<b>2</b>	<b>4</b>	<b>6</b>	<b>2</b>	<b>4</b>	<b>6</b>
C	tempo indeterminato	131	61	192	132	61	193	132	60	192	133	61	194
	tempo determinato	17	4	21	24	6	30	36	7	43	22	3	25
<b>Totale categoria C</b>		<b>148</b>	<b>65</b>	<b>213</b>	<b>156</b>	<b>67</b>	<b>223</b>	<b>168</b>	<b>67</b>	<b>235</b>	<b>155</b>	<b>64</b>	<b>219</b>
D	tempo indeterminato	196	134	330	196	133	329	198	133	331	202	138	340
	tempo determinato	14	3	17	23	8	31	23	9	32	23	4	27
<b>Totale categoria D</b>		<b>210</b>	<b>137</b>	<b>347</b>	<b>219</b>	<b>141</b>	<b>360</b>	<b>221</b>	<b>142</b>	<b>363</b>	<b>225</b>	<b>142</b>	<b>367</b>
EP	tempo indeterminato	27	33	60	26	33	59	26	33	59	26	31	57
	tempo determinato	-	1	1	1	0	1	0	1	1	0	1	1
<b>Totale categoria EP</b>		<b>27</b>	<b>34</b>	<b>61</b>	<b>27</b>	<b>33</b>	<b>60</b>	<b>26</b>	<b>34</b>	<b>60</b>	<b>26</b>	<b>32</b>	<b>58</b>
Dirigenti	tempo indeterminato	-	1	1	0	2	2	0	2	2	0	2	2
	tempo determinato	1	4	5	1	4	5	1	4	5	1	4	5
<b>Totale categoria Dirigenti</b>		<b>1</b>	<b>5</b>	<b>6</b>	<b>1</b>	<b>6</b>	<b>7</b>	<b>1</b>	<b>6</b>	<b>7</b>	<b>1</b>	<b>6</b>	<b>7</b>
<b>Totale</b>		<b>388</b>	<b>245</b>	<b>633</b>	<b>405</b>	<b>251</b>	<b>656</b>	<b>418</b>	<b>253</b>	<b>671</b>	<b>409</b>	<b>248</b>	<b>657</b>

**Percentuali di riga**

Categoria	Tipo contratto	2012			2013			2014			2015		
		Donne	Uomini	Totale	Donne	Uomini	Totale	Donne	Uomini	Totale	Donne	Uomini	Totale
B	tempo indeterminato	33.3	66.7	100	33.3	66.7	100	33.3	66.7	100	33.3	66.7	100
	tempo determinato	-	-	-	-	-	-	-	-	-	-	-	-
<b>Totale categoria B</b>		<b>33.3</b>	<b>66.7</b>	<b>100</b>	<b>33.3</b>	<b>66.7</b>	<b>100</b>	<b>33.3</b>	<b>66.7</b>	<b>100</b>	<b>33.3</b>	<b>66.7</b>	<b>100</b>
C	tempo indeterminato	68.2	31.8	100	68.4	31.6	100	68.8	31.3	100	68.6	31.4	100
	tempo determinato	81	19.1	100	80	20	100	83.7	16.3	100	88	12	100
<b>Totale categoria C</b>		<b>69.5</b>	<b>30.5</b>	<b>100</b>	<b>70</b>	<b>30</b>	<b>100</b>	<b>71.5</b>	<b>28.5</b>	<b>100</b>	<b>70.8</b>	<b>29.2</b>	<b>100</b>
D	tempo indeterminato	59.4	40.6	100	59.6	40.4	100	59.8	40.2	100	59.4	40.6	100
	tempo determinato	82.4	17.7	100	74.2	25.8	100	71.9	28.1	100	85.2	14.8	100
<b>Totale categoria D</b>		<b>60.5</b>	<b>39.5</b>	<b>100</b>	<b>60.8</b>	<b>39.2</b>	<b>100</b>	<b>60.9</b>	<b>39.1</b>	<b>100</b>	<b>61.3</b>	<b>38.7</b>	<b>100</b>
EP	tempo indeterminato	45	55	100	44.1	55.9	100	44.1	55.9	100	45.6	54.4	100
	tempo determinato	-	100	100	100	0	100	0	100	100	0	100	100
<b>Totale categoria EP</b>		<b>44.3</b>	<b>55.7</b>	<b>100</b>	<b>45</b>	<b>55</b>	<b>100</b>	<b>43.3</b>	<b>56.7</b>	<b>100</b>	<b>44.8</b>	<b>55.2</b>	<b>100</b>
Dirigenti	tempo indeterminato	-	100	100	0	100	100	0	100	100	0	100	100
	tempo determinato	20	80	100	20	80	100	20	80	100	20	80	100
<b>Totale categoria Dirigenti</b>		<b>16.7</b>	<b>83.3</b>	<b>100</b>	<b>14.3</b>	<b>85.7</b>	<b>100</b>	<b>14.3</b>	<b>85.7</b>	<b>100</b>	<b>14.3</b>	<b>85.7</b>	<b>100</b>
<b>Totale</b>		<b>61.3</b>	<b>38.7</b>	<b>100</b>	<b>61.7</b>	<b>38.3</b>	<b>100</b>	<b>62.3</b>	<b>37.7</b>	<b>100</b>	<b>62.2</b>	<b>37.7</b>	<b>100</b>

Fonte: elaborazione Ufficio Studi dati DRUO al 31/12/2012; 31/12/2013; 31/12/2014 e 31/12/2015

**Tabella 8 - Personale tecnico e amministrativo per tipo di contratto, opzione tempo e categoria al 31/12. Anni 2012, 2013, 2014 e 2015 (v.a e %)**

Valori assoluti

Categoria	Tipo contratto	Opzione tempo	2012			2013			2014			2015		
			Donne	Uomini	Totale	Donne	Uomini	Totale	Donne	Uomini	Totale	Donne	Uomini	Totale
B	tempo indeterminato	tempo pieno	-	-	-	-	-	-	0	0	0	0	0	0
		part-time	2	4	6	2	4	6	2	4	6	2	4	6
	tempo determinato	tempo pieno	-	-	-	-	-	-	0	0	0	0	0	0
		part-time	-	-	-	-	-	-	0	0	0	0	0	0
<b>Totale categoria B</b>			<b>2</b>	<b>4</b>	<b>6</b>	<b>2</b>	<b>4</b>	<b>6</b>	<b>2</b>	<b>4</b>	<b>6</b>	<b>2</b>	<b>4</b>	<b>6</b>
C	tempo indeterminato	tempo pieno	76	51	127	77	52	129	72	51	123	74	53	127
		part-time	55	10	65	55	9	64	60	9	69	59	8	67
	tempo determinato	tempo pieno	17	4	21	23	6	29	35	7	42	21	3	24
		part-time	-	-	-	1	0	1	1	0	1	1	0	1
<b>Totale categoria C</b>			<b>148</b>	<b>65</b>	<b>213</b>	<b>156</b>	<b>67</b>	<b>223</b>	<b>168</b>	<b>67</b>	<b>235</b>	<b>155</b>	<b>64</b>	<b>219</b>
D	tempo indeterminato	tempo pieno	136	125	261	129	123	252	131	123	254	137	128	265
		part-time	60	9	69	67	10	77	67	10	77	65	10	75
	tempo determinato	tempo pieno	12	3	15	21	8	29	22	9	31	21	4	25
		part-time	2	-	2	2	0	2	1	0	1	2	0	2
<b>Totale categoria D</b>			<b>210</b>	<b>137</b>	<b>347</b>	<b>219</b>	<b>141</b>	<b>360</b>	<b>221</b>	<b>142</b>	<b>363</b>	<b>225</b>	<b>142</b>	<b>367</b>
EP	tempo indeterminato	tempo pieno	24	31	55	23	32	55	24	33	57	23	31	54
		part-time	3	2	5	3	1	4	2	0	2	3	0	3
	tempo determinato	tempo pieno	-	1	1	1	-	1	0	1	1	0	1	1
		part-time	-	-	-	-	-	-	0	0	0	0	0	0
<b>Totale categoria EP</b>			<b>27</b>	<b>34</b>	<b>61</b>	<b>27</b>	<b>33</b>	<b>60</b>	<b>26</b>	<b>34</b>	<b>60</b>	<b>26</b>	<b>32</b>	<b>58</b>
Dirigenti	tempo indeterminato	tempo pieno	-	1	1	0	2	2	0	2	2	0	2	2
		part-time	-	-	-	-	-	-	0	0	0	0	0	0
	tempo determinato	tempo pieno	1	4	5	1	4	5	1	4	5	1	4	5
		part-time	-	-	-	-	-	-	0	0	0	0	0	0
<b>Totale categoria Dirigenti</b>			<b>1</b>	<b>5</b>	<b>6</b>	<b>1</b>	<b>6</b>	<b>7</b>	<b>1</b>	<b>6</b>	<b>7</b>	<b>1</b>	<b>6</b>	<b>7</b>
<b>Totale</b>			<b>388</b>	<b>245</b>	<b>633</b>	<b>405</b>	<b>251</b>	<b>656</b>	<b>417</b>	<b>247</b>	<b>671</b>	<b>409</b>	<b>248</b>	<b>657</b>

Percentuali di riga

Categoria	Tipo contratto	Opzione tempo	2012			2013			2014			2015		
			Donne	Uomini	Totale	Donne	Uomini	Totale	Donne	Uomini	Totale	Donne	Uomini	Totale
B	tempo indeterminato	tempo pieno	-	-	-	-	-	-	-	-	-	-	-	-
		part-time	33.3	66.7	100	33.3	66.7	100	33.3	66.7	100	33.3	66.7	100
	tempo determinato	tempo pieno	-	-	-	-	-	-	-	-	-	-	-	-
		part-time	-	-	-	-	-	-	-	-	-	-	-	-
<b>Totale categoria B</b>			<b>33.3</b>	<b>66.7</b>	<b>100</b>	<b>33.3</b>	<b>66.7</b>	<b>100</b>	<b>33.3</b>	<b>66.7</b>	<b>100</b>	<b>33.3</b>	<b>66.7</b>	<b>100</b>
C	tempo indeterminato	tempo pieno	59.8	40.2	100	59.7	40.3	100	58.5	41.5	100	58.3	41.3	100
		part-time	84.6	15.4	100	85.9	14.1	100	87	13	100	88.1	11.9	100
	tempo determinato	tempo pieno	81	19.1	100	79.3	20.7	100	83.3	16.7	100	87.5	12.5	100
		part-time	-	-	-	100	-	100	100	-	100	-	-	-
<b>Totale categoria C</b>			<b>69.5</b>	<b>30.5</b>	<b>100</b>	<b>70</b>	<b>30</b>	<b>100</b>	<b>71.5</b>	<b>28.5</b>	<b>100</b>	<b>70.8</b>	<b>29.2</b>	<b>100</b>
D	tempo indeterminato	tempo pieno	52.1	47.9	100	51.2	48.8	100	51.6	48.4	100	51.7	48.3	100
		part-time	87	13	100	87	13	100	87	13	100	86.7	13.3	100
	tempo determinato	tempo pieno	80	20	100	72.4	27.6	100	71	29	100	84	16	100
		part-time	100	-	100	100	0	100	100	0	100	100	0	100
<b>Totale categoria D</b>			<b>60.5</b>	<b>39.5</b>	<b>100</b>	<b>60.8</b>	<b>39.2</b>	<b>100</b>	<b>60.9</b>	<b>39.1</b>	<b>100</b>	<b>61.3</b>	<b>38.7</b>	<b>100</b>
EP	tempo indeterminato	tempo pieno	43.6	56.4	100	41.8	58.2	100	42.1	57.9	100	42.6	57.4	100
		part-time	60	40	100	75	25	100	100	-	100	100	-	100
	tempo determinato	tempo pieno	-	100	100	100	-	100	-	100	100	100	100	100
		part-time	-	-	-	-	-	-	-	-	-	-	-	-
<b>Totale categoria EP</b>			<b>44.3</b>	<b>55.7</b>	<b>100</b>	<b>45</b>	<b>55</b>	<b>100</b>	<b>43.3</b>	<b>56.7</b>	<b>100</b>	<b>44.8</b>	<b>55.1</b>	<b>100</b>
Dirigenti	tempo indeterminato	tempo pieno	-	100	100	-	100	100	-	100	100	-	100.0	100
		part-time	-	-	-	-	-	-	-	-	-	-	-	-
	tempo determinato	tempo pieno	20	80	100	20	80	100	20	80	100	20	80	100
		part-time	-	-	-	-	-	-	-	-	-	-	-	-
<b>Totale categoria Dirigenti</b>			<b>16.7</b>	<b>83.3</b>	<b>100</b>	<b>14.3</b>	<b>85.7</b>	<b>100</b>	<b>14.3</b>	<b>85.7</b>	<b>100</b>	<b>14.3</b>	<b>85.7</b>	<b>100</b>
<b>Totale</b>			<b>61.3</b>	<b>38.7</b>	<b>100</b>	<b>61.7</b>	<b>38.3</b>	<b>100</b>	<b>62.2</b>	<b>36.8</b>	<b>100</b>	<b>62.5</b>	<b>37.7</b>	<b>100</b>

Fonte: elaborazione Ufficio Studi dati DRUO al 31/12/2012; 31/12/2013, 31/12/2014 e 31/12/2015



**Tabella 9 - Personale tecnico e amministrativo per Dipartimento - Centro - Direzione e genere al 31/12/2014 e 31/12/2015 (valori assoluti e percentuali)**

Struttura	Dipartimento - Centro - Direzione	2014				2015			
		Donne	Uomini	Totale	D/Tot%	Donne	Uomini	Totale	D/Tot%
Dipartimento - Centro	CIBIO	10	4	14	71.4	11	6	17	64.7
	CIMEC	6	13	19	31.6	7	11	18	38.9
	Dipartimento di Economia e Management	5	1	6	83.3	5	1	6	83.3
	Dipartimento di Fisica	11	29	40	27.5	11	31	42	26.2
	Dipartimento di Ingegneria Civile Ambientale e Meccanica	10	19	29	34.5	10	19	29	34.5
	Dipartimento di Ingegneria e Scienza dell'Informazione	6	7	13	46.2	6	7	13	46.2
	Dipartimento di Ingegneria Industriale	13	8	21	61.9	12	7	19	63.2
	Dipartimento di Lettere e Filosofia	6	3	9	66.7	7	3	10	70.0
	Dipartimento di Matematica	4	0	4	100.0	4	0	4	100.0
	Dipartimento di Psicologia e Scienze Cognitive	4	5	9	44.4	5	4	9	55.6
	Dipartimento di Sociologia e Ricerca Sociale	8	5	13	61.5	8	5	13	61.5
	Facoltà di Giurisprudenza	4	1	5	80.0	4	1	5	80.0
	Scuola di Studi Internazionali	2	0	2	100.0	2	0	2	100.0
	Scuola in Scienze Sociali	1	2	3	33.3	1	1	2	50.0
Direzione	Direzione Didattica e Servizi agli Studenti	113	17	130	86.9	104	17	121	86.0
	Direzione Generale	34	8	42	81.0	34	7	41	82.9
	Direzione Patrimonio Immobiliare e Appalti	16	25	41	39.0	16	23	39	41.0
	Direzione Pianificazione Amministrazione e Finanza	68	16	84	81.0	68	15	83	81.9
	Direzione Ricerca e Sistema Bibliotecario di Ateneo	42	13	55	76.4	40	14	54	74.1
	Direzione Risorse Umane e Organizzazione	34	15	49	69.4	35	14	49	71.4
	Direzione Sistemi Informativi, Servizi e Tecnologie Informatiche	11	62	73	15.1	11	61	72	15.3
Rettorato	10	0	10	100.0	8	1	9	88.9	
<b>Totale</b>		<b>418</b>	<b>253</b>	<b>671</b>	<b>62.3</b>	<b>409</b>	<b>248</b>	<b>657</b>	<b>62.3</b>

Fonte: elaborazione Ufficio Studi dati DRUO al 31/12/2014 e 31/12/2015



**Tabella 10 - Personale tecnico e amministrativo titolare di "funzione specialistica" o "posizione organizzativa" per genere al 31/12/2014 e 31/12/2015 (v.a. e percentuali)**

Tipologia	2014				2015			
	Donne	Uomini	Totale	D/Tot%	Donne	Uomini	Totale	D/Tot%
Titolare di funzione specialistica	15	39	54	27.8	15	37	52	28.85
Titolare di posizione organizzativa	70	46	116	60.3	72	46	118	61.02
<b>Totale complessivo</b>	<b>85</b>	<b>85</b>	<b>170</b>	<b>50.0</b>	<b>87</b>	<b>83</b>	<b>170</b>	<b>51.18</b>
percentuali di colonna								
Tipologia	Donne	Uomini	Totale		Donne	Uomini	Totale	
Titolare di funzione specialistica	17.6	45.9	31.8		17.2	44.6	30.6	
Titolare di posizione organizzativa	82.4	54.1	68.2		82.8	55.4	69.4	
<b>Totale complessivo</b>	<b>100.0</b>	<b>100.0</b>	<b>100.0</b>		<b>100.0</b>	<b>100.0</b>	<b>100.0</b>	

Fonte: elaborazione Ufficio Studi dati DRUO al 31/12/2014 e 31/12/2015

**Tabella 11 - Personale CEL per genere al 31/12/2014 e 31/12/2015 (v.a. e percentuali)**

Tipologia	2014				2015			
	Donne	Uomini	Totale	D/Tot%	donne	uomini	Totale	d/Tot%
CEL	29	6	35	82.9	27	5	32	84.4

Fonte: elaborazione Ufficio Studi dati DRUO al 31/12/2014 e 31/12/2015

**Tabella 12 - Iscritte/i per Dipartimento - Centro nell'a.a. 2012/2013, 2013/2014 e 2014/2015 (v.a. e %)**

Valori assoluti

Dipartimento - Centro	2012/2013			2013/2014			2014/2015		
	Donne	Uomini	Totale	Donne	Uomini	Totale	Donne	Uomini	Totale
CIBIO	109	99	208	114	126	240	129	128	257
CIMEC	45	24	69	44	25	69	42	25	67
Economia e Management	1,224	1,391	2,615	1,184	1,359	2,543	1,158	1,346	2,504
Fisica	69	271	340	67	303	370	89	320	409
Ing. Civile, Amb. e Meccanica	656	1,467	2,123	662	1,443	2,105	646	1,426	2,072
Ing. e Scienza dell'Informazione	150	1,097	1,247	147	1,120	1,267	177	1,178	1,355
Ing. Industriale	67	739	806	60	763	823	78	742	820
Lettere e Filosofia	1,885	736	2,621	1,823	776	2,599	1,820	757	2,577
Matematica	240	173	413	236	187	423	259	204	463
Psicologia e Scienze Cognitive	793	294	1,087	839	351	1,190	799	350	1,149
Sociologia e Ricerca Sociale	1,270	592	1,862	1,225	542	1,767	1,174	526	1,700
Fac. di Giurisprudenza	1,764	1,017	2,781	1,778	1,033	2,811	1,833	1,010	2,843
Scuola di studi Internazionali	66	27	93	70	32	102	70	33	103
<b>Totale</b>	<b>8,338</b>	<b>7,927</b>	<b>16,265</b>	<b>8,249</b>	<b>8,060</b>	<b>16,309</b>	<b>8,274</b>	<b>8,045</b>	<b>16,319</b>

Percentuali di riga

Dipartimento - Centro	2012/2013			2013/2014			2014/2015		
	Donne	Uomini	Totale	Donne	Uomini	Totale	Donne	Uomini	Totale
CIBIO	52.4	47.6	100	47.5	52.5	100	50.2	49.8	100
CIMEC	65.2	34.8	100	63.8	36.2	100	62.7	37.3	100
Economia e Management	46.8	53.2	100	46.6	53.4	100	46.2	53.8	100
Fisica	20.3	79.7	100	18.1	81.9	100	21.8	78.2	100
Ing. Civile, Amb. e Meccanica	30.9	69.1	100	31.5	68.6	100	31.2	68.8	100
Ing. e Scienza dell'Informazione	12	88	100	11.6	88.4	100	13.1	86.9	100
Ing. Industriale	8.3	91.7	100	7.3	92.7	100	9.5	90.5	100
Lettere e Filosofia	71.9	28.1	100	70.1	29.9	100	70.6	29.4	100
Matematica	58.1	41.9	100	55.8	44.2	100	55.9	44.1	100
Psicologia e Scienze Cognitive	73	27.1	100	70.5	29.5	100	69.5	30.5	100
Sociologia e Ricerca Sociale	68.2	31.8	100	69.3	30.7	100	69.1	30.9	100
Fac. di Giurisprudenza	63.4	36.6	100	63.3	36.8	100	64.5	35.5	100
Scuola di studi Internazionali	71	29	100	68.6	31.4	100	68	32	100
<b>Totale</b>	<b>51.3</b>	<b>48.7</b>	<b>100</b>	<b>50.6</b>	<b>49.4</b>	<b>100</b>	<b>50.7</b>	<b>49.3</b>	<b>100</b>

Fonte: elaborazione Ufficio Studi dati Esse3 al 31/07/2013; 31/07/2014 e 31/07/2015

**Tabella 13 - Laureate/i per Dipartimento - Centro nell'anno solare 2013, 2014 e 2015(v.a. e %)**

Valori assoluti

Facoltà	2013			2014			2015		
	Donne	Uomini	Totale	Donne	Uomini	Totale	Donne	Uomini	Totale
CIBIO	28	18	46	29	31	60	38	38	76
CIMEC	20	7	27	23	14	37	21	12	33
Economia e Management	343	370	713	295	308	603	330	392	722
Fisica	22	63	85	18	74	92	12	56	68
Ing. Civile, Amb. e Meccanica	117	291	408	110	247	357	99	235	334
Ing. e Scienza dell'Informazione	26	182	208	42	258	300	29	222	251
Ing. Industriale	13	135	148	13	193	206	17	185	202
Lettere e Filosofia	422	124	546	435	134	569	480	184	664
Matematica	49	44	93	71	50	121	61	45	106
Psicologia e Scienze Cognitive	173	53	226	217	53	270	257	60	317
Sociologia e Ricerca Sociale	276	123	399	345	116	461	309	131	440
Fac. di Giurisprudenza	174	113	287	226	121	347	184	98	282
Scuola di studi Internazionali	30	14	44	28	14	42	27	3	30
<b>Totale</b>	<b>991</b>	<b>1,190</b>	<b>2,181</b>	<b>1,852</b>	<b>1,613</b>	<b>3,465</b>	<b>1,864</b>	<b>1,661</b>	<b>3,525</b>

**Percentuali di riga**

Facoltà	2013			2014			2015		
	Donne	Uomini	Totale	Donne	Uomini	Totale	Donne	Uomini	Totale
CIBIO	60.9	39.1	100	48.3	51.7	100	50.0	50	100
CIMEC	74.1	25.9	100	62.2	37.8	100	63.6	36.4	100
Economia e Management	48.1	51.9	100	48.9	51.1	100	45.7	54.3	100
Fisica	25.9	74.1	100	19.6	80.4	100	17.6	82.4	100
Ing. Civile, Amb. e Meccanica	28.7	71.3	100	30.8	69.2	100	29.6	70.4	100
Ing. e Scienza dell'Informazione	12.5	87.5	100	14	86	100	11.6	88.4	100
Ing. Industriale	8.8	91.2	100	6.3	93.7	100	8.4	91.6	100
Lettere e Filosofia	77.3	22.7	100	76.5	23.6	100	72.3	27.7	100
Matematica	52.7	47.3	100	58.7	41.3	100	57.5	42.5	100
Psicologia e Scienze Cognitive	76.6	23.5	100	80.4	19.6	100	81.1	18.9	100
Sociologia e Ricerca Sociale	69.2	30.8	100	74.8	25.2	100	70.2	29.8	100
Fac. di Giurisprudenza	60.6	39.4	100	65.1	34.9	100	65.2	34.8	100
Scuola di studi Internazionali	68.2	31.8	100	66.7	33.3	100	90	10	100
<b>Totale</b>	<b>45.4</b>	<b>54.6</b>	<b>100</b>	<b>53.5</b>	<b>46.6</b>	<b>100</b>	<b>52.9</b>	<b>47.1</b>	<b>100</b>

Fonte: elaborazione Ufficio Studi dati Esse3 al 31/12/2012; 31/12/2013; 31/12/2014 e 31/12/2015

**Tabella 14 - Titolari di assegno di ricerca attivi al 31/12/2012 e al 31/12/2015 (v.a. e %)**

Dipartimento/Centro	2012				2013				2014				2015			
	D	U	Tot	D/Tot%	D	U	Tot	D/Tot%	D	U	Tot	D/Tot%	D	U	Tot	D/Tot%
CIBIO	16	17	33	48.5	18	21	39	46.2	33	27	60	55.0	45	23	68	66.2
CIMEC	19	14	33	57.6	19	21	40	47.5	23	28	51	45.1	19	25	44	43.2
Economia e Management	2	4	6	33.3	2	2	4	50.0	3	1	4	75.0	6	-	6	100.0
Fac. di Giurisprudenza	1	12	13	7.7	8	11	19	42.1	6	6	12	50.0	6	5	11	54.5
Fisica	4	22	26	15.4	4	25	29	13.8		27	27		2	23	25	8.0
Ing. Civile, Amb. e Meccanica	11	11	22	50.0	15	20	35	42.9	9	26	35	25.7	12	32	44	27.3
Ing. e Scienza dell'Informazione	14	24	38	36.8	11	39	50	22.0	12	48	60	20.0	13	44	57	22.8
Ing. Industriale	6	14	20	30.0	5	10	15	33.3	3	10	13	23.1	4	8	12	33.3
Lettere e Filosofia	8	6	14	57.1	10	8	18	55.6	9	7	16	56.3	3	6	9	33.3
Matematica	2	4	6	33.3	2	6	8	25.0		8	8	-	0	11	11	-
Psicologia e Scienze Cognitive	5	8	13	38.5	3	6	9	33.3	2	2	4	50.0	2	3	5	40.0
Sociologia e Ricerca Sociale	4	3	7	57.1	9	6	15	60.0	8	5	13	61.5	5	3	8	62.5
Scuola di studi Internazionali	1	-	1	100.0	1	1	2	50.0	3	1	4	75.0	4	2	6	66.7
<b>Totale</b>	<b>58</b>	<b>108</b>	<b>166</b>	<b>34.9</b>	<b>107</b>	<b>176</b>	<b>283</b>	<b>37.8</b>	<b>111</b>	<b>196</b>	<b>307</b>	<b>36.2</b>	<b>121</b>	<b>185</b>	<b>306</b>	<b>39.5</b>

Fonte: elaborazione Ufficio Studi dati Anagrafe Nazionale degli Assegnisti di Ricerca al 31/12/2012; 31/12/2013; 31/12/2014 e 31/12/2015

**Tabella 5 - Collaboratori di ricerca per anno solare e genere (v.a e %)**

Tipologia	2012				2013				2014				2015			
	Donne	Uomini	Totale	D/Tot %	Donne	Uomini	Totale	D/Tot %	Donne	Uomini	Totale	D/Tot %	Donne	Uomini	Totale	D/Tot %
Contratti di prestazione autonoma per programmi di ricerca	192	234	426	45.07	219	298	517	42.36	244	295	539	45.27	250	292	542	46.13

Fonte: elaborazione Ufficio Studi dati rilevazione Miur "Personale a contratto - Modello E"

**Tabella 16 - Iscritte/i a scuole di dottorato nell'a.a. 2012/2013; 2013/14 e 2014/15 (v.a. e %)**

Valori assoluti

Dottorato	2012/13			2013/14			2014/15		
	Donne	Uomini	Totale	Donne	Uomini	Totale	Donne	Uomini	Totale
Cognitive and Brain Sciences	20	17	37	22	16	38	24	20	44
Culture d'Europa. Ambiente, spazi, storie, arti, idee <sup>1</sup>	-	-	-	-	-	-	7	2	9
Fisica	9	30	39	12	34	46	13	34	47
Informatica e telecomunicazioni	43	121	164	39	116	155	38	113	151
Ingegneria ambientale	13	18	31	20	38	58	5	7	12
Ingegneria dei Materiali	13	29	42	6	22	28	4	13	17
Ingegneria dei Sistemi Strutturali Civili e Meccanici <sup>2</sup>	4	32	36	6	32	38	-	-	-
Ingegneria civile, ambientale e meccanica	-	-	-	-	-	-	24	35	59
Materiali, mecatronica e ingegneria dei sistemi	-	-	-	-	-	-	10	32	42
Le Forme del Testo <sup>3</sup>	-	-	-	-	-	-	7	3	10
Matematica	6	13	19	8	16	24	11	18	29
Scienze Biomolecolari	22	13	35	17	19	36	17	19	36
Scienze Psicologiche e della Formazione	14	4	18	12	6	18	11	9	20
Scuola in Scienze Sociali (Economics and Management)	11	7	18	13	6	19	12	8	20
Scuola in Scienze Sociali (Local Development and Global Dynamics)	6	9	15	5	6	11	11	6	17
Scuola in Scienze Sociali (Sociologia e Ricerca Sociale)	9	7	16	9	10	19	10	9	19
Studi giuridici comparati ed europei	17	9	26	15	14	29	15	19	34
Studi internazionali	10	7	17	8	8	16	7	12	19
Studi Umanistici	32	29	61	30	30	60	21	18	39

<b>Totale</b>	<b>229</b>	<b>345</b>	<b>574</b>	<b>222</b>	<b>373</b>	<b>595</b>	<b>247</b>	<b>377</b>	<b>624</b>
---------------	------------	------------	------------	------------	------------	------------	------------	------------	------------

**Percentuali di riga**

Dottorato	2012/13			2013/14			2014/15		
	Donne	Uomini	Totale	Donne	Uomini	Totale	Donne	Uomini	Totale
Cognitive and Brain Sciences	54	46	100	57.9	42.1	100	54.5	45.5	100
Culture d'Europa. Ambiente, spazi, storie, arti, idee <sup>1</sup>	-	-	-	-	-	-	77.8	22.2	100
Fisica	23.1	76.9	100	26.1	73.9	100	27.7	72.3	100
Informatica e telecomunicazioni	26.2	73.8	100	25.2	74.8	100	25.2	74.8	100
Ingegneria ambientale	41.9	58.1	100	34.5	65.5	100	41.7	58.3	100
Ingegneria dei Materiali	31	69	100	21.4	78.6	100	23.5	76.5	100
Ingegneria dei Sistemi Strutturali Civili e Meccanici <sup>2</sup>	11.1	88.9	100	15.8	84.2	100	-	-	-
Ingegneria civile, ambientale e meccanica	-	-	-	-	-	-	40.7	59.3	100
Materiali, mecatronica e ingegneria dei sistemi							23.8	76.2	100
Le Forme del Testo <sup>3</sup>	-	-	-	-	-	-	70	30	100
Matematica	31.6	68.4	100	33.3	66.7	100	37.9	62.1	100
Scienze Biomolecolari	62.9	37.1	100	47.2	52.8	100	47.2	52.8	100
Scienze Psicologiche e della Formazione	77.8	22.2	100	66.7	33.3	100	55	45	100
Scuola in Scienze Sociali (Economics and Management)	61.1	38.9	100	68.4	31.6	100	60	40	100
Scuola in Scienze Sociali (Local Development and Global Dynamics)	40	60	100	45.5	54.6	100	64.7	35.3	100
Scuola in Scienze Sociali (Sociologia e Ricerca Sociale)	56.3	43.8	100	47.4	52.6	100	52.6	47.4	100
Studi giuridici comparati ed europei	65.4	34.6	100	51.7	48.3	100	44.1	55.9	100
Studi internazionali	58.8	41.2	100	50	50	100	36.8	63.2	100
Studi Umanistici	52.5	47.5	100	50	50	100	53.8	46.2	100
<b>Totale</b>	<b>39.9</b>	<b>60.1</b>	<b>100</b>	<b>37.3</b>	<b>62.69</b>	<b>100</b>	<b>39.6</b>	<b>60.4</b>	<b>100</b>

Fonte: 2012/2013 elaborazione Ufficio Studi dati DPPF; 2013/14 elaborazione Ufficio Studi dati rilevazione MIUR "Post-Lauream" a.a. 2013/2014 e 2014/2015

Note:

1 - attivato a partire dall'a.a. 2014/2015.

2 - attivato fino all'a.a. 2012/2013 adesso attivo fino al completamento della carriera degli studenti già iscritti.

3 - attivato a partire dall'a.a. 2014/2015.





**Tabella 17a - Iscritte/i ai corsi di Master di I° livello a.a. 2013/2014 e 2014/2015 (v.a. e %)**

Master	2013/2014						2014/2015					
	Valori assoluti			Percentuali di riga			Valori assoluti			Percentuali di riga		
	D	U	Tot	D	U	Tot	D	U	Tot	D	U	Tot
Gestione di imprese sociali (G.I.S.)	12	8	20	60	40	100	13	3	16	81.3	18.8	100
Joint European Master in Comparative Local Development - CoDe	12	11	23	52.2	47.8	100	4	7	11	36.4	63.6	100
Metodologie di intervento educativo per soggetti con disturbi dello spettro autistico	-	-	-	-	-	-	24	9	33	72.7	27.3	100
<b>Totale</b>	<b>24</b>	<b>19</b>	<b>43</b>	<b>55.8</b>	<b>44.2</b>	<b>100</b>	<b>41</b>	<b>19</b>	<b>60</b>	<b>68.3</b>	<b>31.7</b>	<b>100</b>

Fonte: elaborazione Ufficio Studi dati rilevazione MIUR "Post-Lauream" a.a. 2013/2014 e 2014/2015

**Tabella 17b -- Iscritte/i ai corsi di Master di II° livello a.a. 2013/2014 e 2014/2015 (v.a. e %)**

Master	2013/2014						2014/2015					
	Valori assoluti			Percentuali di riga			Valori assoluti			Percentuali di riga		
	Donne	Uomini	Totale	Donne	Uomini	Totale	Donne	Uomini	Totale	Donne	Uomini	Totale
Pianificazione e gestione dei processi inclusivi nella scuola	16	3	19	84.2	15.8	100	-	-	-	-	-	-
Previsione Sociale	-	-	-	-	-	-	5	3	8	62.5	37.5	100
<b>Totale</b>	<b>16</b>	<b>3</b>	<b>19</b>	<b>84.2</b>	<b>15.8</b>	<b>100</b>	<b>5</b>	<b>3</b>	<b>8</b>	<b>62.5</b>	<b>37.5</b>	<b>100</b>

Fonte: elaborazione Ufficio Studi dati rilevazione MIUR "Post-Lauream" a.a. 2013/2014 e 2014/2015

**Tabella 18 - Iscritte/i a corsi di specializzazione e perfezionamento a.a. 2013/2014 (v.a. e %)**

Tipologia Corso	2013/2014						2014/2015					
	Valore assoluto			Percentuale di riga			Valore assoluto			Percentuale di riga		
	D	U	Tot	D	U	Tot	D	U	Tot	D	U	Tot
Scuola di Specializzazione in Professioni legali	65	48	113	57.5	42.5	100	61	33	94	64.9	35.1	100
Metodologia CLIL (Teacher Training on Content and Language Integrated Learning) <sup>1</sup>	27	9	36	75	25	100	-	-	-	-	-	-
Corso di specializzazione per il sostegno nella scuola dell'Infanzia	11	0	11	100	0	100	-	-	-	-	-	-
Corso di specializzazione per il sostegno nella scuola primaria	29	1	30	96.7	3.3	100	40	1	41	97.6	2.4	100
Corso di specializzazione per il sostegno nella scuola secondaria di I grado	23	7	30	76.7	23.3	100	35	8	43	81.4	18.6	100
Corso di specializzazione per il sostegno nella scuola secondaria di II grado	8	7	15	53.3	46.7	100	20	4	24	83.3	16.7	100
Percorsi Abilitanti Speciali <sup>2</sup>	-	-	-	-	-	-	136	83	219	62.1	37.9	100
Tirocinio Formativo Attivo <sup>3</sup>	-	-	-	-	-	-	95	23	118	80.5	19.5	100
<b>Totale</b>	<b>163</b>	<b>72</b>	<b>235</b>	<b>69.4</b>	<b>30.6</b>	<b>100</b>	<b>387</b>	<b>152</b>	<b>539</b>	<b>71.8</b>	<b>28.2</b>	<b>100</b>

Fonte: elaborazione Ufficio Studi dati rilevazione MIUR "Post-Lauream" a.a. 2013/2014 e 2014/2015

Note:

1 – Corso non attivato nell'a.a. 2014/2015.

2 - PAS attivato nell'a.a. 2014/2015 ai sensi del Decreto RET - 267 del 15/05/2014, in recepimento del Decreto Dipartimentale MIUR 45 del 22/11/2013.

3 - TFA attivato nell'a.a. 2014/2015 ai sensi Decreto MIUR 249 del 10/09/2010.

**Tabella 19 - Media<sup>1</sup> dei voti di conseguimento titolo per i laureati dell'anno solare 2014 e 2015 per Dipartimento - Centro di afferenza del corso di laurea, tipologia corso e genere**

Dipartimento - Centro	2014								2015							
	Lauree vecchissimo Ordinamento (Ante DM. 509/1999)		Laurea triennale		Laurea magistrale a ciclo unico		Laurea magistrale		Lauree vecchissimo Ordinamento (Ante DM. 509/1999)		Laurea triennale		Laurea magistrale a ciclo unico		Laurea magistrale	
	Donne	Uomini	Donne	Uomini	Donne	Uomini	Donne	Uomini	Donne	Uomini	Donne	Uomini	Donne	Uomini	Donne	Uomini
Centro Interdipartimentale Biologia Integrata- CIBio	-	-	102.83	99.48	-	-	109.83	108	-	-	102.29	103.96	-	-	108.29	109.00
Centro interdipartimentale Mente/Cervello- CIMeC	-	-	-	-	-	-	109.57	107.21	-	-			-	-	109.19	109.92
Dipartimento di Economia e Management	89	94.67	97.69	96.07	-	-	103.65	101.51	98.00	92.75	97.47	97.07	-	-	101.17	102.13
Dipartimento di Fisica	-	-	102.78	101.46	-	-	108.11	110	-	-	96.75	101.19	-	-	108.88	105.48
Dipartimento di Ingegneria Civile, Ambientale e Meccanica	-	96	97.39	95.68	100.48	98.15	102.77	103.29	100.00	96.00	98.59	95.47	101.76	100.50	105.00	102.15
Dipartimento di Ingegneria e Scienza dell'Informazione	-	-	93.48	94.8	-	-	101.42	99.76	-	-	96.22	94.11	-	-	100.36	101.92
Dipartimento di Ingegneria Industriale	-	-	99	96.31	-	-	105.4	105.51	-	-	95.60	95.47	-	-	106.86	106.19
Dipartimento di Lettere e Filosofia	108	111	97.67	100.12	-	-	107.98	107.9	105.00	111.00	99.07	99.66	-	-	107.32	109.03
Dipartimento di Matematica	-	-	96.14	100.9	-	-	105.03	107.95	-	-	97.07	96.38	-	-	107.35	104.88
Dipartimento di Psicologia e Scienze Cognitive	-	-	98.33	96.51	-	-	106.33	104.5	-	-	98.82	100.75	-	-	105.45	106.90
Dipartimento di Sociologia e Ricerca Sociale	106	111	99.12	97.94	-	-	106.21	105.43	99.00	100.50	98.04	98.13	-	-	107.37	106.65
Facoltà di Giurisprudenza	92.8	91.6	94	77.33	101.59	100.91	90.33	102	-	96.00	89.00	105.00	101.75	100.62	102.50	96.67
Scuola di studi Internazionali	-	-	-	-	-	-	106.43	105.71	-	-	-	-	-	-	107.41	107.67
<b>Ateneo</b>	<b>96.4</b>	<b>96.33</b>	<b>98.14</b>	<b>96.84</b>	<b>101.45</b>	<b>100.38</b>	<b>105.87</b>	<b>103.86</b>	<b>101.57</b>	<b>96.92</b>	<b>98.38</b>	<b>97.14</b>	<b>101.75</b>	<b>100.58</b>	<b>105.59</b>	<b>104.34</b>

Fonte: elaborazione Ufficio Studi dati Esse3 al 31/12/2014 e al 31/12/2015

Note:

1 - Il voto "110 e lode" ai fini del computo della media è stato considerato 111

**Tabella 20 - Studenti iscritti a corsi di laurea nell'a.a. 2013/2014 al 31/07/2014 e nell'a.a. 2014/2015 per Nazione di nascita e genere**

**Valori assoluti**

Nazione nascita	2013/2014				2014/2015			
	Donne	Uomini	Totale	D/Tot%	Donne	Uomini	Totale	D/Tot%
Italia	7,339	7,279	14,618	50.2	7,519	7,416	14,935	50.3
Europa - 28	190	105	295	64.4	172	116	288	59.7
Altri paesi	575	544	1,119	51.4	583	513	1,096	53.2
<b>Totale complessivo</b>	<b>8,104</b>	<b>7,928</b>	<b>16,032</b>	<b>50.5</b>	<b>8,274</b>	<b>8,045</b>	<b>16,319</b>	<b>50.7</b>

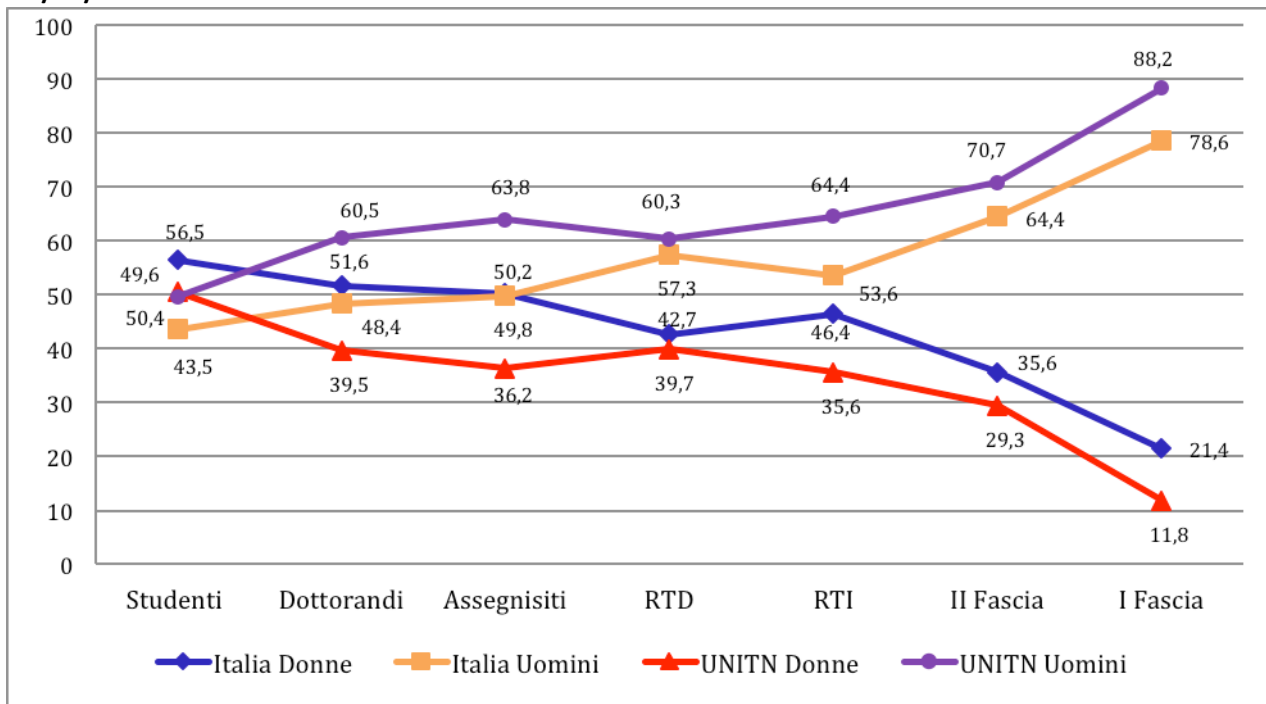
**Percentuali di colonna**

Nazione nascita	2013/2014			2014/2015		
	Donne	Uomini	Totale	Donne	Uomini	Totale
Italia	90.6	91.8	91.2	90.9	92.2	91.5
Europa - 28	2.3	1.3	1.8	2.1	1.4	1.8
Altri paesi	7.1	6.9	7	7	6.4	6.7
<b>Totale complessivo</b>	<b>100</b>	<b>100</b>	<b>100</b>	<b>100</b>	<b>100</b>	<b>100</b>

2013/2014					2014/2015				
Prime 5 nazionalità (esclusi i nati in Italia)	Donne	Uomini	Totale	% sul totale dei nati all'estero	Prime 5 nazionalità (esclusi i nati in Italia)	Donne	Uomini	Totale	% sul totale dei nati all'estero
Albania	107	61	168	11.9	Albania	123	66	189	13.6
Etiopia	18	72	90	6.4	Romania	55	30	85	6.1
Romania	56	27	83	5.9	Etiopia	17	63	80	5.8
Germania	47	28	75	5.3	Moldavia	44	23	67	4.8
Moldavia	42	20	62	4.4	Germania	36	25	61	4.4

Fonte: elaborazione Ufficio Studi dati Esse3 al 31/07/2014 e 31/07/2015

**Figura 1- Proporzioni di uomini e donne nel percorso di carriera scientifico. Confronto UNITN e Italia al 31/12/2014**



Fonti: per UNITN, elaborazioni su dati Esse3, Anagrafe Nazionale degli Assegnisti di Ricerca e DRUO AL 31/12/2014. Per Italia, Miur.